

**รายงานผลการปฏิบัติตามเงื่อนไขของมาตรการป้องกันและแก้ไขผลกระทบสิ่งแวดล้อมและ  
มาตรการติดตามตรวจสอบคุณภาพสิ่งแวดล้อม  
โครงการ โรงพยาบาลกระป๋องครินทร์ อินเตอร์เนชั่นแนล**

**บทที่ 1  
บทนำ**

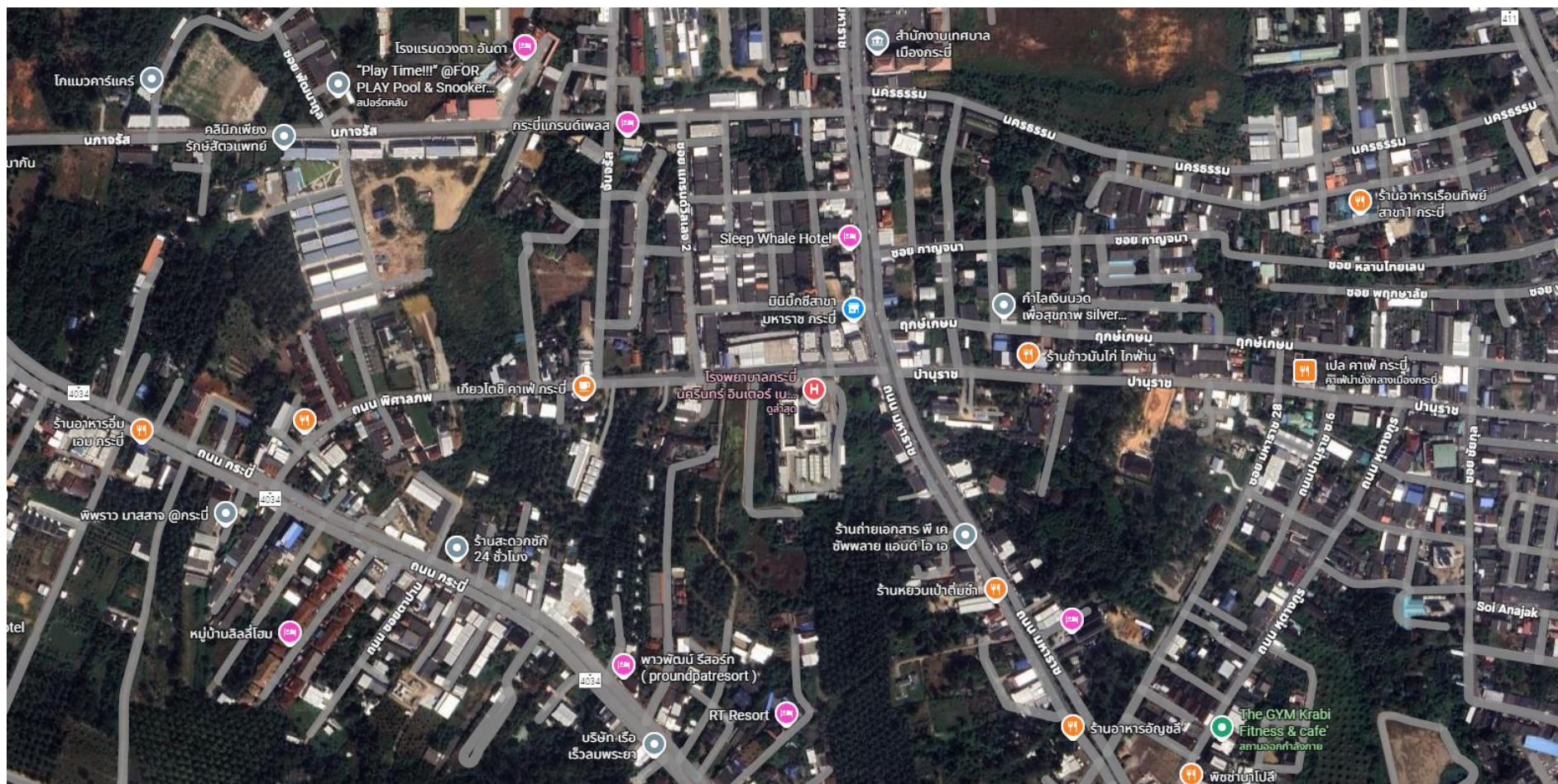
## **1. ความเป็นมาของการจัดทำรายงาน**

รายงานผลการปฏิบัติตามเงื่อนไขของมาตรการป้องกันและแก้ไขผลกระทบสิ่งแวดล้อม และมาตรการติดตามตรวจสอบคุณภาพสิ่งแวดล้อม โครงการโรงพยาบาลกระป๋องครินทร์ อินเตอร์เนชั่นแนล ของบริษัท กระป๋องครินทร์ จำกัด ประจำเดือนกรกฎาคม ถึงเดือนธันวาคม พ.ศ. 2568 ตามหนังสือแจ้งผลการพิจารณารายงานที่ ทส 1009.5/12237 ลงวันที่ 29 พฤศจิกายน 2555 โครงการได้นำเสนอรายงาน ฯ ครั้งสุดท้ายเมื่อวันที่ 20 เดือน กรกฎาคม พ.ศ. 2568

## **2. รายละเอียดของโครงการโดยสังเขป**

### **2.1 ข้อมูลทั่วไป**

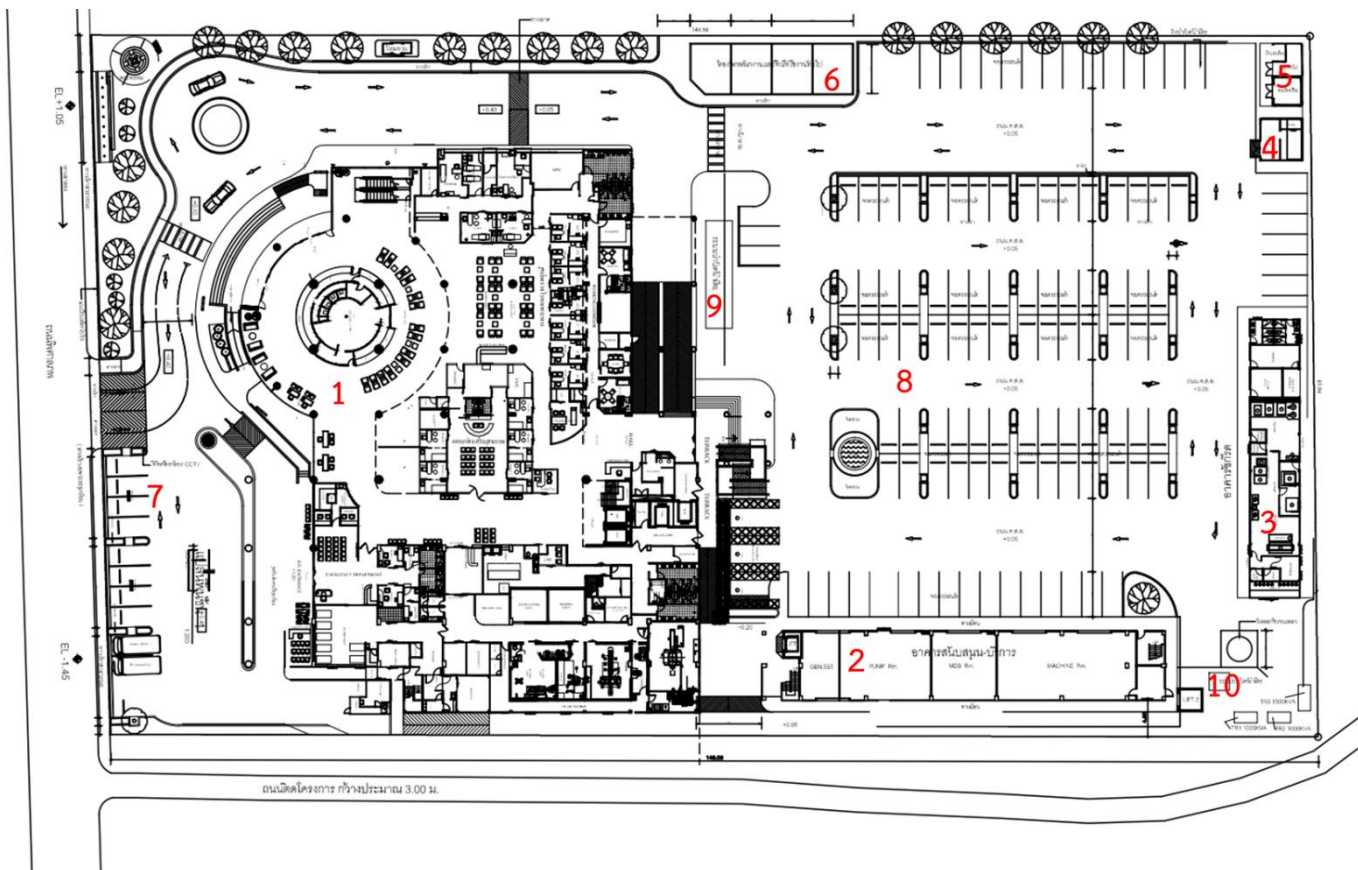
1. ชื่อโครงการ: โรงพยาบาลกระป๋องครินทร์ อินเตอร์เนชั่นแนล
2. เจ้าของโครงการ: บริษัท กระป๋องครินทร์ จำกัด  
โทรศัพท์: 075 - 626555 โทรสาร: 075 - 626599
3. ที่ตั้งโครงการ: 1 ถ.พิศาลภพ ต.ปากน้ำ อ.เมือง จ.กระบี่ 81000 (รูปที่ 1-1 ที่ตั้งโครงการ)
4. จำนวนเตียงสำหรับผู้ป่วยไว้ค้างคืน: 100 เตียง
5. ขนาดพื้นที่โครงการ: 8 ไร่
6. จำนวนอาคาร: 6 หลัง ประกอบด้วย (รูปที่ 1-2 ภาพถ่ายตำแหน่งอาคาร)
  - อาคารโรงพยาบาล ขนาด 8 ชั้น สูง 27 เมตร พื้นที่ 3,918.05 ตร.ม.
  - อาคารบริการและหอพัก ขนาด 5 ชั้น สูง 15 เมตร พื้นที่ 628.95 ตร.ม.
  - อาคาร 3 ขนาด 1 ชั้น สูง 5 เมตร พื้นที่ 198 ตร.ม.
  - อาคาร 4 ขนาด 1 ชั้น สูง 5 เมตร พื้นที่ 28 ตร.ม.
  - อาคาร 5 ขนาด 1 ชั้น สูง 5 เมตร พื้นที่ 28 ตร.ม.
  - อาคาร 6 ขนาด 3 ชั้น สูง 9 เมตร พื้นที่ 360 ตร.ม.
7. สถานะปัจจุบัน เปิดดำเนินการ



รูปที่ 1-1 แผนที่ผังโครงการ



1. อาคารผู้ป่วยขนาด 8 ชั้น
2. อาคารบริการขนาด 5 ชั้น
3. อาคาร 3 ขนาด 1 ชั้น
4. อาคาร 4 ขนาด 1 ชั้น
5. อาคาร 5 ขนาด 1 ชั้น
6. อาคาร 6 ขนาด 3 ชั้น
7. ลานจอดรถที่ 1 (หน้าโรงพยาบาล)  
จุดรวมพลที่ 1
8. ลานจอดรถที่ 2 (หลังโรงพยาบาล)
9. ระบบบำบัดน้ำเสีย RBC
10. ระบบบำบัดน้ำเสีย AS



รูปที่ 1-2 ตำแหน่งอาคาร

# ตารางที่ 1 รายละเอียดกิจกรรมในโครงการ

กิจกรรมในโครงการ	การดำเนินการ
1. คุณภาพน้ำและการบำบัดน้ำเสีย	<p>ทางโรงพยาบาลมีระบบบำบัดน้ำเสีย 2 ชนิด 1.ชนิด Activated Sludge ความสามารถในการบำบัดเท่ากับ 36 ลบ.ม./วัน ปัจจุบันมีน้ำเสียเกิดขึ้นเฉลี่ย 87.84 ลบ.ม./เดือน เฉลี่ย 2.93 ลบ.ม./วัน และ 2.ชนิดจานหมุนชีวภาพ ความสามารถในการบำบัดเท่ากับ 100 ลบ.ม./วัน ปัจจุบันมีน้ำเสียเกิดขึ้นเฉลี่ย 3,539.21 ลบ.ม./เดือน เฉลี่ย 117.97 ลบ.ม./วัน โดยโรงพยาบาลจัดให้มีเจ้าหน้าที่ดูแลรักษาและควบคุมระบบบำบัดน้ำเสียรวม ให้สามารถทำงานได้อย่างต่อเนื่อง และมีประสิทธิภาพ โดยการตรวจสอบและควบคุมการทำงานของเครื่องจักรที่ใช้ในระบบบำบัดน้ำเสีย และตรวจติดตามคุณภาพน้ำทิ้งเป็นประจำทุก 3 เดือน ซึ่งระบบสามารถบำบัดน้ำเสียให้คุณภาพน้ำทิ้งหลังการบำบัดผ่านเกณฑ์มาตรฐานตามประกาศกระทรวงทรัพยากรธรรมชาติและสิ่งแวดล้อม เรื่อง กำหนดมาตรฐานควบคุมและระบายน้ำทิ้งจากอาคารบางประเภทบางขนาด ลงวันที่ 7 พฤศจิกายน 2548 ประกาศในพระราชกิจจานุเบกษาเล่มที่ 122 ตอนที่ 125ง วันที่ 29 ธันวาคม 2548</p>
2. การระบายน้ำ	<p>ทางโรงพยาบาลมีการจัดทำบ่อพักน้ำหลังการบำบัด และปล่อยผ่านท่อระบายน้ำของโครงการซึ่งก่อสร้างเป็นแนวท่อรอบโรงพยาบาล มีการติดตั้งตะแกรงดักขยะที่บ่อพัก (สุดท้าย) ก่อนระบายน้ำทิ้งสู่ลำรางสาธารณะหน้าโรงพยาบาล</p>
3. การจัดการมูลฝอย	<p>ทางโรงพยาบาลจัดให้มีถังรองรับมูลฝอยที่มีความทนทาน ทำความสะอาดได้ง่าย พร้อมฝาปิดมิดชิด และจัดให้มีอาคารพักรวมขยะมูลฝอยของโรงพยาบาลซึ่งมีการแบ่งแยกพื้นที่เก็บมูลฝอยแต่ละประเภทและบ่งชี้ประเภทอย่างชัดเจน รวมทั้งมีการส่งเสริมการคัดแยกขยะให้กับเจ้าหน้าที่ของโรงพยาบาล ซึ่งขยะของโรงพยาบาลแบ่งออกเป็น 4 ประเภท</p> <p><b>1. มูลฝอยติดเชื้อ</b> ทั้งจากห้องผู้ป่วย ห้องผ่าตัด ห้องคลอด หรือพื้นที่ทางด้านคลินิกต่าง ๆ มีการทิ้งลงในถังพลาสติกซึ่งมีฝาปิดมิดชิดติดป้าย “สีแดง” มีข้อความ “ขยะติดเชื้อ” และมีถุงสีแดงรองรับ เมื่อขยะมีปริมาณเท่ากับ 3/4 ของถัง จะมีเจ้าหน้าที่แม่บ้านจัดการจัดเก็บรวบรวมถุงสีแดง ผูกปากถุงให้แน่น และรวบรวมทิ้งในถังมูลฝอยติดเชื้อของแผนก ก่อนนำมารวมที่อาคารพักรวมมูลฝอยของโรงพยาบาลซึ่งภายในห้องพักรวมมูลฝอยติดเชื้อมีการป้องกันการฟุ้งกระจายของเชื้อโรคด้วยการติดตั้งเครื่องปรับอากาศควบคุมอุณหภูมิไม่เกิน 25 องศาเซลเซียส จากนั้นทางบริษัทภายนอกจะทำหน้าที่รับไปกำจัดโดยการเผาทำลายด้วยเตาเผาขยะติดเชื้อ ที่อุณหภูมิมากกว่า 1,000 องศาเซลเซียส ทั้งนี้ รถขนย้ายขยะติดเชื้อของบริษัทภายนอกจะเข้ามารับขยะติดเชื้อทุกวันพฤหัสบดี</p>

กิจกรรมในโครงการ	การดำเนินการ
3. การจัดการมูลฝอย (ต่อ)	<p>หากมีการเปลี่ยนแปลงทางบริษัทจะมีการโทรแจ้งทางผู้เกี่ยวข้องของโรงพยาบาลก่อนทุกครั้ง ของมีคมติดเชื้อ เช่น เข็มฉีดยากำหนดให้มีการทิ้งลงในถังพลาสติกซึ่งมีป้าย “ของมีคมติดเชื้อ” และจะทำการจัดเก็บเมื่อปริมาณของมีคมเต็ม 3/4 ของถัง โดยจะทำการปิดฝาให้แน่นนำไปใส่ถุงขยะสีแดงผูกปากถุงให้แน่น และรวบรวมทิ้งในถังมูลฝอยติดเชื้อของแผนกดำเนินการก่อนเคลื่อนย้ายมารวบรวมที่อาคารพักมูลฝอยของโรงพยาบาลเพื่อรอการจัดโดยบริษัทภายนอกตามกระบวนการกำจัดมูลฝอยติดเชื้อต่อไป และมีรายงานการส่งกำจัดทางเว็บไซต์โปรแกรมกำกับ การขนส่งมูลฝอยติดเชื้อ ของกรมอนามัย กระทรวงสาธารณสุข</p> <p><b>2. มูลฝอยทั่วไป</b> กำหนดให้มีการทิ้งในถังพลาสติกแข็งมีฝาปิดมิดชิดติดป้าย “สีเขียว” มีข้อความ “ขยะทั่วไป” และมีถุงสีดำนองรับ เมื่อมีปริมาณขยะเท่ากับ 3/4 ของถัง จะมีเจ้าหน้าที่แม่บ้านทำการจัดเก็บรวบรวมถุงดำจากพื้นที่ต่าง ๆ ผูกปากถุงให้แน่น และรวบรวมทิ้งในถังขยะมูลฝอยทั่วไป ซึ่งมีถุงสีดำนองรับ จากนั้นผูกปากถุงให้แน่น ก่อนเคลื่อนย้ายมารวบรวมที่อาคารพักมูลฝอยของโรงพยาบาลเพื่อรอการจัดโดยทางเทศบาลเมืองกระบี่จะเข้ามารับในช่วงเช้าตรู่ของทุกวัน</p> <p><b>3. มูลฝอยอันตราย</b> ประเภทยาหมดอายุ ขวดยาต่าง ๆ ตามแผนก กำหนดให้มีถังพลาสติกแข็งมีฝาปิดมิดชิดติดป้าย “สีส้ม” มีรูปหัวกะโหลกติดบนถัง มีข้อความ “ขยะอันตราย” และมีถุงสีเทานองรับ จะทำการจัดเก็บเมื่อปริมาณ 3/4 ของถัง ทำการผูกปากถุงให้แน่น ทำการเคลื่อนย้ายมารวบรวมที่อาคารพักมูลฝอยของโรงพยาบาลเพื่อรอการจัดโดยบริษัทภายนอกตามกระบวนการกำจัดมูลฝอยอันตรายต่อไป หากเป็นประเภทถ่านไฟฉาย แบตเตอรี่ หลอดไฟ ให้แต่ละแผนกนำส่งที่แผนกโครงสร้าง และติดต่อทางเทศบาลเข้ามาเก็บเพื่อนำไปกำจัดอย่างถูกวิธีต่อไป ความถี่ขึ้นกับปริมาณของขยะอันตรายที่เกิดขึ้น และมีรายงานการส่งกำจัดทางเว็บไซต์ระบบและมีรายงานการส่งกำจัดทางเว็บไซต์ระบบฐาน ข้อมูลการบริหารจัดการมูลฝอยอันตรายสำหรับโรงพยาบาล ของกระทรวงสาธารณสุข</p> <p><b>4. มูลฝอยรีไซเคิล</b> เช่น กระดาษ ขวดน้ำพลาสติก ขวดน้ำเกลือ และขยะอื่น ๆ ที่สามารถนำกลับมาใช้ใหม่ได้ โรงพยาบาลกำหนดให้มีการทิ้งในถังพลาสติกแข็งมีฝาปิดมิดชิดติดป้าย “สีเหลือง” มีข้อความ “ขยะรีไซเคิล” มีถุงสีขาวรองรับ เมื่อมีปริมาณขยะเท่ากับ 3/4 ของถัง จะมีเจ้าหน้าที่แม่บ้านทำการจัดเก็บรวบรวมถุงสีขาวจากพื้นที่ต่าง ๆ ผูกปากถุงให้แน่น ขนย้ายมารวบรวมที่ห้องพักขยะรีไซเคิลของอาคารพักมูลฝอยรวม โดยขยะประเภทนี้โรงพยาบาลได้ดำเนินการประสานงานกับภายนอก ในการทำหน้าที่รับซื้อ และนำไปเข้าสู่กระบวนการรีไซเคิล</p>

กิจกรรมในโครงการ	การดำเนินการ
3. การจัดการมูลฝอย (ต่อ)	<p>ทางโรงพยาบาลได้จัดให้มีเจ้าหน้าที่แม่บ้านเพื่อทำหน้าที่ในการรวบรวมขยะจากส่วนต่าง ๆ ของโรงพยาบาลโดยมีวิธีการป้องกันและข้อปฏิบัติสำหรับเจ้าหน้าที่เก็บขนขยะมูลฝอยดังนี้</p> <ul style="list-style-type: none"> <li>- สวมหมวก หน้ากากอนามัย ถุงมือยาง</li> <li>- เก็บมูลฝอยอย่างน้อยวันละ 2 ครั้ง หรือเมื่อมีมูลฝอยเต็มภาชนะ รองรับ 3/4 ส่วน</li> <li>- ผูกปากถุงให้แน่นเพื่อป้องกันการหก รั่วซึม</li> </ul> <p>สำหรับเจ้าหน้าที่ทำความสะอาดอาคารพักรวมขยะมูลฝอยต้องมีการสวมชุดป้องกันตัว (PPE) ดังนี้</p> <ul style="list-style-type: none"> <li>- สวมหน้ากากอนามัย แว่นกันตา ถุงมือยางอย่างหนา เอี๊ยมกันน้ำ และรองเท้าบูททุกครั้ง</li> <li>- กำหนดความถี่ในการทำความสะอาดวันละ 1 ครั้ง</li> <li>- นอกจากนี้มีการติดตามประสานงานการจัดเก็บขยะมูลฝอยกับทางหน่วยงานภายนอก ให้มาเก็บมูลฝอยอย่างสม่ำเสมอโดยปริมาณขยะที่เกิดขึ้นในปัจจุบัน สามารถจำแนกได้ ดังนี้</li> </ul> <ol style="list-style-type: none"> <li>1. ปริมาณขยะติดเชื้อ เท่ากับ 4,875.00 กิโลกรัม ค่าเฉลี่ยต่อเดือน เท่ากับ 812.50 กิโลกรัม/เดือน</li> <li>2. ปริมาณขยะรีไซเคิล เท่ากับ 5,199.7 กิโลกรัม ค่าเฉลี่ยต่อเดือน เท่ากับ 866.62 กิโลกรัม/เดือน</li> <li>3. ปริมาณขยะทั่วไป เท่ากับ 15,261.40 กิโลกรัม ค่าเฉลี่ยต่อเดือน เท่ากับ 2,543.57 กิโลกรัม/เดือน</li> </ol>